

 **Gemeinde**
Seite 2

 **Schule**
Seite 5

 **Kirche**
Seite 7

 **Vereinsleben**
Seite 8

Blättli



AUS DEM GEMEINDERAT

Jahresabschluss 2025

Das Jahr 2025 ist noch nicht zu Ende, doch eine erste Prognose zeigt, dass sich der Jahresabschluss 2025 mit grosser Wahrscheinlichkeit im budgetierten Rahmen bewegen wird. Trotz verschiedener Minderaufwendungen und grösstenteils höheren Steuereinnahmen schlagen verschiedene Positionen zu Buche. So beispielsweise der Anteil an den Restkosten der Pflegefinanzierung. Dieser wird rund CHF 100'000 höher ausfallen als budgetiert (CHF 110'000).

Budget 2026

Der Gemeinderat hat sich an seiner Sitzung von Ende November mit dem Budget 2026 befasst und dieses in einer 1. Lesung diskutiert. Wie bereits in den Vorjahren ist auch das Budget 2026 wiederum mit Unsicherheiten behaftet. Dies weiterhin aufgrund der angespannten Weltsituation sowie den geplanten Sparmassnahmen von Kanton und Bund. Der Rat hat sich dazu entschlossen, den Steuerfuss im Jahr 2026 bei 116% zu belassen.

Gemeinderat

DIGITALE EINREICHUNG VON BAUGESUCHEN AB 1. JANUAR 2026

Ab dem 1. Januar 2026 müssen Baugesuche, die an kantonale Stellen weitergeleitet werden, digital eingereicht werden.

Physische Unterlagen, bis Format A3, können weiterhin bei uns auf der Gemeindeverwaltung eingescannt werden. Bei Plänen grösseren Formats, die wir nicht selbst digitalisieren können, berechnet der Kanton die Kosten.

Vielen Dank für Ihr Verständnis und Ihre Mithilfe. Für Fragen stehen wir Ihnen gerne zur Verfügung.

Bauverwaltung

ABFALL-INFO 2026

In der Beilage dieses Blättli erhalten Sie die Abfall-Info der Gemeinde Muolen für das Jahr 2026. Die Abfall-Info hilft Ihnen bei der Wiederverwertung und Entsorgung der Abfälle. Weiter wird darin über Abfuhrdaten, Sammelstellen und über Bezugsquellen für Säcke und Bänder für die Grünabfuhr sowie über Gebühren und wichtige Kontaktadressen informiert.



«Mit der Abfall-App verpasse ich keine Abfuhr mehr. Super praktisch, super easy»
QR-Code scannen * Abfallkalender öffnen * Sammlung auswählen * Erinnerung aktivieren * FERTIG!
Plus: Favoritenliste für Abfallkalender, Termine speichern, Sammelstellen finden, usw.



POLITISCHE GEMEINDE MUOLEN



Abfall-Info 2026

Liebe Einwohnerinnen und Einwohner

Die Abfall-Info will Ihnen bei der Wiederverwertung und Entsorgung Ihrer Abfälle helfen. Sie informiert über Abfuhrdaten, Sammelstellen, Bezugsquellen für Säcke und Gebührenmarken, Kontaktadressen usw.

Achten Sie bitte auf folgendes:

- Bei öffentlichen Sammelstellen ist Ordnung zu halten, Missbräuche schaden allen z.B. durch erhöhte Gebühren.
- Die Bereitstellung der Kehrichtsäcke darf **frühestens am Abfuhrtag** erfolgen.
- Feiertagsbedingte Ausfälle werden in der gleichen Woche vor- oder nachgeholt. **Verschiebedaten sind in diesem Abfuhrplan aufgeführt.**

Besten Dank für die Mithilfe bei der fachgerechten Entsorgung Ihres Abfalles.

Gemeindeverwaltung Muolen

BEREITSTELLUNG VON KEHRRICHTSÄCKEN UND BRENNBAREM SPERRGUT

Die korrekte Bereitstellung von Kehricht erleichtert die Abfuhr und entlastet das mit der Kehrschuldhilfe beauftragte Personal. Für Kehricht sind ausschliesslich die **Gebührensäcke der A-Region** und für Sperrgüter die **Sperrgutmärken (mit Kennzeichen «S»)** zu verwenden. Nicht richtig bereitgestellter Kehricht (z.B. in schwarzen Säcken, Futtermittelsäcken etc.) wird nicht mitgenommen bzw. getarnt. Beachten Sie auch, dass die zulässigen Maximalgewichte für Gebührensäcke und Sperrgut nicht überschritten werden. Andernfalls ist der Kehricht auf weitere Gebührensäcke zu verteilen bzw. sind zusätzliche Sperrgutmärken bereitzustellen.

Für die **Gebührensäcke der A-Region** gelten folgende Gewichtsbegrenzungen:



17 l-Säcke = 0.1 kg – 3 kg
35 l-Säcke = 0.1 kg – 5 kg
60 l-Säcke = 0.1 kg – 10 kg
110 l-Säcke = 0.1 kg – 15 kg

Alle Informationen zur Abfallentsorgung und deren Daten können Sie zudem auch unter [www.muolen.ch/Umwelt und Verkehr/Entsorgung](http://www.muolen.ch/Umwelt%20und%20Verkehr/Entsorgung) herunterladen oder mit der kostenlosen Benachrichtigungs-App „A-Region“ werden Sie automatisch an die Sammeltermine erinnert.

Gemeindeverwaltung

ABSTIMMUNGSRISULTAT VOM 30. NOVEMBER 2025

Total stimmberechtigt waren 892 Personen.

Eidgenössische Volksabstimmung

1. Volksinitiative «Für eine engagierte Schweiz (Service-citoyen-Initiative)» (BBI 2025 2027)

Ja	Nein	Stimmbeteiligung
36	363	44.84 %

2. Volksinitiative «Für eine soziale Klimapolitik – steuerlich gerecht finanziert (Initiative für eine Zukunft).

Ja	Nein	Stimmbeteiligung
32	368	44.96 %

Kantonale Volksabstimmung

1. Kantonsratsbeschluss über die Sonderkredite für die Erneuerung und den Ausbau sowie für den Betrieb des Reinraums am Campus Buchs

Ja	Nein	Stimmbeteiligung
282	88	42.04 %

2. Kantonsratsbeschluss über Mietkosten für die Kantonspolizei St.Gallen im Interventionszentrum des Bundes für den Zoll Ost in St. Margrethen.

Ja	Nein	Stimmbeteiligung
298	71	41.93 %

Stimmbüro

ÖFFNUNGSZEITEN ÜBER FESTTAGE

Über die Festtage gelten folgende Öffnungszeiten auf der Gemeindeverwaltung:

Mo, 22. Dez. 2025,
bis Di, 23. Dez. 2025:
Mi, 24. Dez. 2025: normal geöffnet
**Nachmittag
geschlossen**

**Do, 25. Dez. 2025,
bis Fr, 2. Jan. 2026:** geschlossen

Ab dem 5. Januar 2026 ist die Gemeindeverwaltung zu den gewohnten Öffnungszeiten wieder für Sie geöffnet.

Bei einem Todesfall während dieser Feiertage können Sie sich direkt an das Bestattungsunternehmen Thalman AG in Zihlschlacht, Tel. 071 422 44 82, wenden.

Gemeindeverwaltung

Tag der offenen Tür

06. Dezember
10.00 Uhr bis 14.00 Uhr



Mehrfamilienhaus

Moderne 2.5 / 3.5 und 4.5 Zimmer Mietwohnungen
Bezugsbereit ab Februar 2026
Tiefgarage – Parkplätze
Fernwärme – Heizsystem aus umweltschonender Energiequelle

Wir freuen uns auf Ihren Besuch!

Mehrfamilienhaus
Dorfstrasse 22
9313 Muolen
079 486 19 16

VOGELGRIPPE: MASSNAHMEN UND HINWEISE FÜR TIERHALTENDE

Das Bundesamt für Lebensmittelsicherheit und Veterinärwesen (BLV) hat die gesamte Schweiz zum Beobachtungsgebiet erklärt. Die damit verbundenen Auflagen treten ab 25. November 2025 in Kraft und werden allen Tierhaltenden direkt mitgeteilt.

Massnahmen für Geflügelhaltungen

Alle Vogelhaltungen

- Auffällige Symptome wie deutliche Atemwegsprobleme müssen der Bestandestierärztin oder dem Bestandestierarzt gemeldet werden.

Haltungen mit 50 oder mehr Vögeln

- Umsetzung von Schutzmassnahmen im Auslauf
- Trennung von Hühnervögeln und Gänsevögeln (inkl. Enten) sowie Laufvögeln
- Strikte Biosicherheitsmassnahmen (z. B. Zutrittsbeschränkung, Hygieneschleuse, Kleiderwechsel)

Haltungen mit 100 oder mehr Tieren

- Dokumentation zu verendeten Tieren und besonderen Krankheitsanzeichen

Zusätzlich gelten für Tierärztinnen und Tierärzte besondere Meldepflichten sowie Einschränkungen für Märkte und Ausstellungen. Weitere Informationen sind auf den Webseiten der kantonalen Veterinärbehörden sowie des BLV zu finden.

Keine Gefahr für die Bevölkerung

Für die breite Bevölkerung besteht keine Gefahr. Die Vogelgrippe betrifft in erster Linie Tiere. Eine Übertragung auf den Menschen wurde in Europa bisher nur in sehr seltenen Fällen und nach engem, ungeschütztem Kontakt mit infizierten Vögeln beobachtet.

Geflügelprodukte wie Fleisch und Eier können weiterhin ohne Bedenken konsumiert werden.

*Bundesamt für Lebensmittelsicherheit und
Veterinärwesen*

DAS ROTE PAKET – EINE ERZÄHLUNG ÜBER DAS SCHENKEN

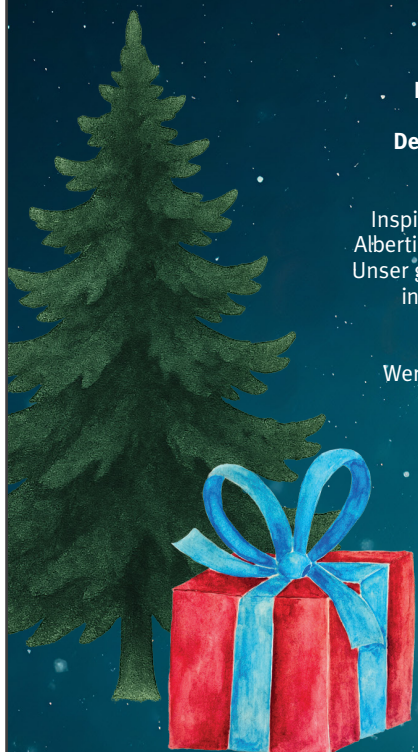
Es war einmal ein kleines rotes Paket. Es war nicht besonders gross, nicht besonders schwer, aber mit besonderer Sorgfalt verpackt. Denn in ihm steckte etwas, das man nicht kaufen kann: Aufmerksamkeit, Wertschätzung und Zeit.

Inspiziert von der Geschichte «Das rote Paket» von Linda Wolfgruber und Gino Alberti möchten wir in diesem Advent ein wenig von diesem Gedanken weitergeben. Unser grosses rotes Paket vor unserem Hauptgeschäft in Wittenbach lädt dazu ein, innezuhalten, zu schenken und Freude zu teilen – nicht in Dingen, sondern in Begegnungen, in einem Lächeln, in einem guten Wort.

Wer mag, darf vor Ort ein rotes Paket mitnehmen und es weiterverschenken, ihm Glück, Zufriedenheit oder einfach ein schönes Gefühl schenken. Denn manchmal ist es das Kleinste, das Grosses bewirkt.

- Auch wir bei Max Schetter AG möchten mit dieser Geste ein solches rotes Paket sein: Ein Zeichen unserer Dankbarkeit für Ihr Vertrauen, Ihre Treue und die gute Zusammenarbeit im vergangenen Jahr.

Eine schöne Adventszeit und alles Gute für das neue Jahr!
Ihre Max Schetter AG



Max Schetter AG
für Wasser und Wärme



Illustration: Leonie Schetter, 18 Jahre

SCHULE MUOLEN

SSA in Muolen: Rückblick – und ein neuer Nachname

Seit mittlerweile elf Monaten bin ich als Schulsozialarbeiterin (SSA) an der Primarschule in Muolen tätig. In dieser Zeit durfte ich viele Schülerinnen und Schüler, Erziehungsberechtigte und Lehrpersonen kennenlernen und gemeinsam mit ihnen kleine und grosse Herausforderungen anpacken. Ich freue mich sehr über das Vertrauen, das mir entgegengebracht wird und über die gute Zusammenarbeit im Schulalltag.

Persönlich gab es für mich in dieser Zeit eine besondere Veränderung: Ich habe im September geheiratet und trage nun den Nachnamen Bonelli. Ansonsten bleibt alles beim Alten – ich bin grundsätzlich jeden Dienstag von 07.30 bis 16.30 Uhr vor Ort in Muolen und weiterhin mit Freude und Engagement für die Kinder und Jugendlichen präsent.

*Eva Bonelli (-Joos),
Schulsozialarbeiterin Primarschule*

Frohe Weihnachten

Seit Anfangs Dezember schmücken die selbst entworfenen Weihnachtsbäume der 5. Klasse einige Stuben in Muolen. Die Aufgabe ab dem Sommer war, seinen eigenen Weihnachtsbaum zu kreieren. Nach vielem Sägen, Schleifen, Gipsen und sogar Filzen sind wir sehr stolz auf unsere individuellen Prachtstücke.



*Tamara Rohrer
Lehrerin 5. Klasse*

OZ GRÜNAU

Herbstsitzung des Schulparlaments

Das Schulparlament hat am Montag, 17. November 2025, sowohl dem Budget 2026 als auch der neuen Leistungsvereinbarung mit der Gemeinde Wittenbach über den Betrieb der Schule für Musik zugestimmt. Die dem fakultativen Referendum unterliegenden Beschlüsse sind auf der kantonalen Publikationsplattform (www.publikationen.sg.ch) veröffentlicht.

Budget 2026

Das Parlament diskutierte in einem ersten Traktandum das Budget 2026. Dieses weist bei einem Gesamtaufwand von CHF 9'775'000 einen Finanzbedarf von CHF 9'598'300 auf. Gegenüber dem Vorjahr steigt der Finanzbedarf im Budgetjahr 2026 um CHF 785'500. Der Mehraufwand ist vor allem auf die Zunahme der Personalkosten bei den meisten Kostenstellen sowie der Zunahme der Schülerinnen und Schüler an externen Sonder- und Talentschulen zurückzuführen. Das Parlament stimmte dem Budget 2026 einstimmig zu.

Leistungsvereinbarung Schule für Musik

Die Auflösung des Zweckverbands der Schule für Musik wurde im Jahr 2024 von allen am Zweckverband beteiligten Gemeinden per Ende 2025 beschlossen. Die Schule für Musik wird per 1. Januar 2026 in die Primarschule Wittenbach integriert. Dem Zweckverband gehören die politischen Gemeinden Wittenbach, Berg, Muolen und Häggenschwil sowie die Oberstufenschulgemeinde Grünau an. Das Schulparlament der Oberstufenschulgemeinde Grünau hat am 18. November 2024 dem Antrag des Schulrates zur Auflösung des Zweckverbands zugestimmt und gleichzeitig den Auftrag erteilt, mit der Gemeinde Wittenbach eine Leistungsvereinbarung über den Betrieb der Schule für Musik abzuschliessen. Nach den Ausführungen von Schulratspräsident Marc Rüdin zum Inhalt der Leistungsvereinbarung und der Beantwortung von Fragen, diskutierte das Parlament einige Artikel der Leistungsvereinbarung. Dabei war vor allem die SVP-Fraktion nicht mit dem ganzen Inhalt der Leistungsvereinbarung einverstanden und sprach sich deshalb gegen eine Annahme aus. Am Schluss hat das Parlament der Leistungsvereinbarung mit der Gemeinde Wittenbach über den Betrieb der Schule für Musik zugestimmt.

Aus dem Schulrat

Schulratspräsident Marc Rüdin informierte das Schulparlament über verschiedene Themen aus dem Schulrat der vergangenen Monate. Er berichtete über die geplanten baulichen Massnahmen am Oberstufenzentrum Grünau, die in den kommenden zwei Jahren umgesetzt werden. Im Jahr 2026 ist die Sanierung des Parkplatzes Grünau 1 vorgesehen; ein Jahr später soll der Wiesenbach entlang des Grünauweges offengelegt werden. In diesem Zusammenhang entwickelte sich im Parlament eine lebhafte Diskussion über den Sinn und die Notwendigkeit der Bachoffenlegung. Die gesetzlich vorgeschriebene Offenlegung wurde insbesondere angesichts der hohen Kosten, der geringen Wassermenge sowie der Einschränkungen aufgrund des Gewässerraumes kritisch hinterfragt.



Nach der Sitzung hatten die Anwesenden beim Apéro Gelegenheit, die Diskussionen und Gespräche fortzuführen.

*Oberstufenschule Grünau
Schulverwaltung*

ÖFFNUNGSZEITEN FESTTAGE UND SILVESTERMENÜ

im



31.12.2025

Silverstermenü

Mostbröcklitartar

Salat

Rinds- oder Schweinefilet

Gemüse

Spätzle

Mousse Birne

Reservierung erforderlich

Weihnachtsöffnungszeiten

24.12.2025 09.00 Uhr bis 13.00 Uhr

25.12.2025 09.00 Uhr bis 13.00 Uhr

26.12.2025 09.00 Uhr bis 13.00 Uhr

Zopfbestellungen für die Festtage bis 23.12.2025 möglich.

Weingeschenke immer vorhanden!!!!

Zopf und Gipfel immer sonntags von 08.00 Uhr bis 13.00 Uhr

KATHOLISCHE KIRCHE MUOLEN

Die Pfarreinachrichten werden am Freitag, 5. Dezember 2025, auf www.altkon.ch aufgeschaltet.

Pfarramt Muolen

EVANGELISCHE KIRCHE EGNACH

FREITAG, 5. DEZEMBER, 19.00 UHR

Adventsandacht, Pfrn. Simone Dors, in der Kirche

2. ADVENT, 7. DEZEMBER

9.45 Uhr Gottesdienst, Regina Pauli
(Vertretung)
Fahrdienst: Magdalena Stacher,
078 699 33 91

19.30 Uhr Andacht, Kath. Kirche Muolen,
Pfr. Gerrit Saamer

DIENSTAG, 9. DEZEMBER, 12.00 UHR

„Zmittag für alle“ Anmeldung bitte bis Sonntag
an Anni Deutsch 071 477 13 31 oder Susanne Leut-
hold 071 477 26 16

FREITAG 12. DEZEMBER, 19.00 UHR

Adventsandacht, Pfrn. Simone Dors in der Kirche

3. ADVENT, 14. DEZEMBER

9.45 Uhr Gottesdienst, Pfrn. Simone Dors
Fahrdienst: Nina Venten,
076 605 60 08

17.00 Uhr Kindergottesdienst-Weihnacht
„Wa für es Kamel“

FREITAG, 19. DEZEMBER, 19.00 UHR

Adventsandacht, Pfrn. Simone Dors in der Kirche

Kontaktadresse für den Kindergottesdienst: Frau
Esther Siegenthaler, 071 411 32 53

evang. Kirche Egnach

RAIFFEISEN

Raiffeisenbank
Amriswil Bischofszell



GlühbaR

Wir
freuen uns
auf Sie!

Einladung

Besuchen Sie jeweils von
16.00 bis 19.00 Uhr die
RAIFFEISEN GlühbaR.

Es erwartet Sie Glühwein,
Marroni und Kürbissuppe.
Es hüt solangs hüt!

Glühbar Muolen

Mittwoch, 17. Dezember 2025 | 16.00 - 19.00 Uhr

Glühbar Amriswil

Donnerstag, 18. Dezember 2025 | 16.00 - 19.00 Uhr

Glühbar Bischofszell

Freitag, 19. Dezember 2025 | 16.00 - 19.00 Uhr

FELIX-WALD

Die Muoler Feuerstelle genannt Felix-Wald feiert Ende Jahr das 20-Jährige Bestehen.

Am Samstag, 13. Dezember 2025, ist das vom Kindergarten Muolen geschmückte Adventsfenster zu bewundern.

Ab 17.00 Uhr im Felix-Wald (Feuerstelle). Zugleich findet ein stimmungsvoller, vorweihnachtlicher Adventslichterweg statt. Mit verschiedenen geschmückten Stationen mit Geschichten für das kommende Weihnachtsfest.

Samstag, 13. Dezember, und Sonntag, 14. Dezember, wird die dunkle Nacht im Wald adventlich im Licht erscheinen.



An diesen zwei Abenden ab 17.00 Uhr gibt es für Klein und Gross warme Getränke und ein gemütliches Zusammensein am Lagerfeuer.

Es wäre sehr schön, wenn einige Besucher etwas Weihnachtsgebäck oder Kuchen zum Teilen mitbringen könnten. (Herzlichen Dank).

Das ganze Dorf ist eingeladen, sich im Felix-Wald verzaubern zu lassen.

Vor langer Zeit habe ich mich entschlossen, in Zukunft etwas kürzer zu treten. Ich durfte ja, vor 20 Jahren, diese Feuerstelle, Spielplatz über viele Jahre aufbauen, pflegen und unterhalten. Vieles durfte ich erleben – sehr viel Gutes – aber auch Ungutes, es war nicht immer einfach für mich. Ich freue mich sehr, diesen Begegnungsort in andere, fleissige Hände abzugeben.

Unsere Gemeinde Muolen ist bereit, meine langjährige freiwillige Arbeit zu übernehmen, vielleicht mit Unterstützung von Bürgern, die auch freiwillig etwas Gutes machen wollen, man kann sich dafür melden. (Herzlichen Dank).

Es war ein grosses Geschenk für mich, freiwillig Gutes zu tun, unsere Feuerstelle wurde bekannt, weit über die Gemeindegrenze hinaus.

Einen Ort der Begegnung zu haben, im Wald, Natur und dass die Menschen Freude und Glück einfangen können. Ich hoffe die Felix-Wald-Feuerstelle hat eine weitere schöne, langjährige Zukunft.

Wer am 13. und 14. Dezember keine Zeit hat, die weihnachtlich geschmückten Stationen sind bis 6. Januar 2026 im Wald zu bestaunen.



Für alles möchte ich danken, ein grosser Dank der Familie Jung, Leo + Edith Waldbesitzer. Den verschiedenen Landwirten für die grosse Toleranz für verschiedene Ereignisse, die Übernahme der Gemeinde, dass die Feuerstelle weiterbestehen kann.

Natürlich den vielen Menschen, die immer wieder kommen und sich wohlfühlten und Freude haben.

Besonders in der heutigen Weltsituation, überall herrscht viel Dunkelheit und Krieg. Der Mensch braucht Naturoasen wie die Feuerstelle, um Freude, Glück und Frieden zu spüren. Das war für mich immer ein Bedürfnis, eine Feuerstelle, Spielplatz, für die Freude aufzubauen.

Autos können bei Fam. Sager und Rössli-Beck geparkt werden, der 800 m lange Weg ist mit Lichtern geschmückt.

Meine Helfer und ich freuen uns, wenn viele kommen.

Felix Egger

ELTERNFORUM MUOLEN

Rückblick Kinderuni

Am Mittwoch, 19. November 2025, besuchten wir mit einigen Schülerinnen und Schülern aus Muolen die Kinderuni in St. Gallen und hörten der Vorlesung: **«Die spannende Reise des Geldes: Gibt es bald kein Bargeld mehr?»** zu. Es war ein spannender Nachmittag und für die Kinder auch interessant, ein bisschen „Uniluft“ an der Universität St. Gallen zu schnuppern.



Elternforum Muolen

3	2	8		5	9			7
	9	5	8	7	6			1
6								
			2	6				
			5	4				6
	1		3	9			5	
	8	4	6		2	7		
1		2		8	4	6		3
			9	1	5			



Mai-Wiesn-Bar am 8. Mai 2026 Buebe- und Abendswinget am 9. Mai 2026

Das OK hat kürzlich das Detailprogramm wie folgt festgelegt:



SCHWINGFEST 9. Mai 2026 MUOLEN

Wir starten am Freitag, 8. Mai 2026 mit der Mai-Wiesn-Bar ab 17.00 Uhr und am Samstag, 9. Mai 2026 findet ab 08.00 Uhr das Schwingfest mit rund 350 Buebe-Schwingern und ab 17.00 Uhr mit rund 80 Aktiv-Schwingern statt. Weitere Details sind fortlaufend unter: www.stadtverband.ch oder www.kul-in-mu.ch zu finden.

OK Schwingfest Muolen (KUL-IN-MU und Schwingerverband St.Gallen und Umgebung)



Frauentgemeinschaft Muolen

Ökumenische Adventsfeier



10. Dezember 2025 um 19.00 Uhr

Im Chorraum der Kirche,
danach gemütliches Beisammensein im
Vereinslokal.

Es sind alle Frauen, auch Nichtmitglieder, herzlich
eingeladen.

Kontaktperson
Sr. Bärbl Aichele

srbaerbl.aichele@bluewin.ch

Darüber reden hilft.

Wir sind für Sie da.
Persönlich. Vertraulich. Anonym.
Rund um die Uhr, während 365 Tagen im Jahr.



Tel 143



Chat 143.ch



Mail 143.ch



Darüber reden hilft

Tel 143 – Die Dargebotene Hand



Geschenkidee für verschiedene Anlässe



Die Muoler Gewerbe Gutscheine sind
auf der Gemeindeverwaltung
erhältlich und in jedem Muoler
Gewerbe einlösbar.



sorgenwolken.sg
Do gits Hilf

**Du bist mit Deinen Sorgen,
Gedanken und Ängsten nicht
allein. Hier findest Du Unter-
stützung und Beratung zu
Deinen Anliegen.**

#reddrüber



Auf sorgenwolken.sg
findest Du passende
Hilfsangebote.

Kanton St.Gallen
Amt für Gesundheitsvorsorge

Beitragspflicht (AHV, IV, EO) für Nichterwerbstätige

(Seite 1 von 2)

Mehr Informationen
www.svasg.ch/ne



Gerne machen wir unsere Einwohnerinnen und Einwohner auf eine allfällige Beitragspflicht für Nichterwerbstätige aufmerksam. Die Beiträge sind lückenlos zu bezahlen, denn fehlende Beitragsjahre können zu einer Kürzung der Rente führen. Alle in der Schweiz wohnenden Personen sind versichert und müssen grundsätzlich Beiträge bezahlen. Das gilt auch für nichterwerbstätige Personen.

Als Nichterwerbstätige gelten Personen, die kein oder nur ein geringes Erwerbseinkommen erzielen, namentlich:

- vorzeitig Pensionierte
- Bezügerinnen und Bezüger von IV-Renten
- Verwitwete
- Weltreisende
- Teilzeitbeschäftigte
- ausgesteuerte Arbeitslose
- Studierende
- Geschiedene
- Ehefrauen und Ehemänner von Pensionierten (sowie Partner und Partnerinnen in eingetragenen Partnerschaften)
- Ehefrauen und Ehemänner von im Ausland (inkl. FL) erwerbstätigen Ehepartnern

Nichterwerbstätige müssen ab dem 1. Januar nach Vollendung des 20. Altersjahres Beiträge an die AHV, IV und EO entrichten. Die Beitragspflicht endet, wenn das Referenzalter erreicht ist.

TERMINKALENDER

Fr, 05.12. **Frauengemeinschaft**
Mittagessen für alle Ü64
Mehrzwecksaal / 11.30 – 16.00 Uhr

Sa, 06.12. **Parreirat Muolen**
Samichlaus in Muolen
17.00 – 21.00 Uhr

So, 07.12. **evang. Kirche Egnach**
Andacht kath. Kirche Muolen
kath. Kirche Muolen / 19.30 Uhr

Mo, 08.12. **Seniorenwanderung**
Schule Muolen / 13.30 Uhr

Di, 09.12. **evang. Kirche Egnach**
Zmittag für alle
*evang. Kirchgemeindehaus
Neukirch / 12.00 Uhr*

Mi, 10.12. **Laufgruppe**
Go laufe
Parkplatz Schule / 09.00 Uhr

Fr, 12.12. **Frauengemeinschaft**
Mittagstreff
Restaurant Hirschen / 11.30 Uhr

Mo, 15.12. **Seniorenwanderung**
Schule Muolen / 13.30 Uhr

Mi, 17.12. **Raiffeisenbank Amriswil
Bischofszell**
Glühbar 2025 – Adventsfenster
*Raiffeisenbank Muolen /
16.00 – 19.00 Uhr*

Mi, 17.12. **Seelsorgeeinheit Alte
Konstanzerstrasse**
The Chosen
Vereinslokal / 19.30 Uhr

Mo, 22.12. **Seniorenwanderung**
Schule Muolen / 13.30 Uhr

Mo, 29.12. **Seniorenwanderung**
Schule Muolen / 13.30 Uhr

Do, 01.01. **Pfarreirat Muolen**
Neujahrgottesdienst mit Apéro
*Kirche St. Josef, Vereinslokal /
10.00 Uhr*

Mo, 05.01. **Seniorenwanderung**
Schule Muolen / 13.30 Uhr

Mi, 07.01. **Seelsorgeeinheit Alte
Konstanzerstrasse**
The Chosen
Vereinslokal

Mi, 07.01. **Pfarreirat Muolen**
Sternsinger
Dorf, Muolen

Mi, 07.01. **Samariterverein Muolen**
Monatliche Vereinsübung
*Schulhausparkplatz /
18.00 – 21.00 Uhr*

Sa, 10.01. **Pfarreirat Muolen**
Sternsinger
Dorf, Muolen

Sa, 10.01. **Jubla Muolen**
Scharanlass
Schule Muolen / 09.00 – 12.00 Uhr

Sa, 10.01. **TTC Muolen**
NLC Heimspiel:
Muolen vs. Rapperswil-Jona
Turnhalle Muolen / 15.00 – 18.00 Uhr

Mo, 12.01. **Seniorenwanderung**
Schule Muolen / 13.30 Uhr

Mi, 14.01. **Bäuerinnenvereinigung Muolen**
Hauptversammlung
Rest. Hirschen / 19.30 Uhr

Fr, 16.01. **Musikgesellschaft Muolen**
Showabend
Mehrzwecksaal Muolen / 18.45 Uhr

Sa, 17.01. **Musikgesellschaft Muolen**
Showabend
Mehrzwecksaal Muolen / 18.45 Uhr

Mo, 19.01. **Seniorenwanderung**
Schule Muolen / 13.30 Uhr

Mo, 26.01. **Seniorenwanderung**
Schule Muolen / 13.30 Uhr